

## ELF C2 MAX WR

MULTI FLASHLIGHT

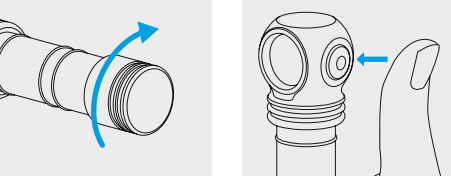
**ENG** Scan to view full manual. **GER** Zum Einblick in volle Anleitung bitte scannen. **FRA** Scannez afin de visualiser la notice complète. **RUS** Сканируйте для просмотра полной инструкции. **FIN** Skannaako kolko ohjeen näkemyksiä. **SWE** Skanna för att se fullständig användarmanual. **NOR** Skann for å se hele bruksanvisningen. **POL** Zeskanuj, aby przejrzeć instrukcję w całości.



## ENG

### USER MANUAL

Thank you for choosing the products of Armytek.



**Before use:** Tighten the tailcap as far as it can go.

#### In OFF state:

**1 click:** To turn on the last used mode.  
**Press and hold:** To turn on Firefly mode. Release to select. Keeping button pressed will start cycling through Main modes.  
**2 clicks:** To switch between white and red light in any mode.  
**3 clicks (the last used light is white):** To turn on Turbo mode. A repeated triple click brings back the last used mode.  
**4 clicks or more:** To turn on Strobe mode (the last used light is white) or Beacon mode (the last used light is red).

#### In ON state:

**1 click:** To turn off the flashlight.  
**Press and hold:** To start cycling through Main modes from any Main mode or Firefly mode, as well as from white light Turbo mode: Main1 – Main2 – Main3. From white light modes Beacon and Strobe, cycling through Strobe – Beacon – Strobe modes occurs. Release to select. From red light Beacon mode cycling through the modes does not occur.  
**2 clicks:** To switch between white and red light in any mode.  
**3 clicks (the last used light is white):** To turn on Turbo mode from any mode. A repeated triple click brings back the last used mode.  
**4 clicks or more:** To turn on Strobe mode (the last used light is white) or Beacon mode (the last used light is red).

#### LAMP MODE

The flashlight can work when connected to a power source with or without a battery inside.

#### In OFF state:

**1 click:** Turn on the last used Firefly or Main mode. If the last mode used was Turbo, Beacon or Strobe mode of any light, Main1 is enabled.  
**Press and hold:** To turn on Firefly mode. Release to select. Keeping button pressed will start cycling through the modes: Main1 – Main2 – Main3 – Firefly.  
**2 clicks:** To switch between white and red light in any mode.  
**In ON state:**  
**1 click:** To turn off the flashlight.  
**Press and hold:** To start cycling through the modes: Firefly – Main1 – Main2 – Main3. Release to select.  
**2 clicks:** To switch between white and red light in any mode.

The brightness of Main2 and Main3 modes will be limited by the current of the power supply (power adapter, Powerbank, etc.). If a battery is installed in the flashlight, we recommend using a power supply with a current of at least 2A for efficient operation of the flashlight. If there is no battery installed in the flashlight, we recommend using a power supply with a current of at least 1.5A for efficient operation of the flashlight. If the current of the power supply is less than recommended, then one or more Main modes may not be available. In this case, when attempting to activate the required Main mode, the flashlight will turn off for 1 second, and then turn on in a lower brightness mode: Main2 instead of Main3, Main1 instead of Main2, Firefly instead of Main1. When the current of the power supply is less than 0.1A, the flashlight only works in Firefly mode. In this case there will be no simultaneous charging of the battery. If a significant voltage drop is detected, the flashlight may turn off for 1 second and then turn on.

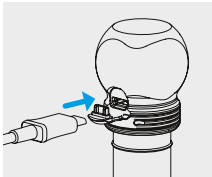
**Lock-out function.** Unscrew the tailcap to 1/4 for protection from accidental switching on.

#### FLASHLIGHT CHARGING

Turn off the flashlight, tighten the tailcap as far as it can go, connect the charging cable to a USB power supply and to the USB-C connector of the flashlight. Approximate time for charging a fully discharged battery is 2 h 35 min. We recommend using power adapters with a current of 2.5A or higher.

**Color indication in the button shows the stage of the charging process:**

Red – charging with rated charging current is going on.  
 Red blinking – the output voltage of the power adapter is too low, the charging cable is damaged or there is poor contact between the charger and the battery. The battery is not being charged.  
 Green – charging is finished.



#### ⚠ WARNINGS

- For effective operation of the flashlight, we recommend branded 21700 Li-Ion batteries without PCB (unprotected) or with PCB no more than 75 mm long with up to 21.5 mm diameter. Also 18650 Li-Ion batteries without PCB or with PCB no more than 70 mm long with up to 18.7 mm diameter and permissible discharge current of at least 10A can be used together with battery adapter.
- The flashlight can get hot in Turbo and Strobe modes quickly and discharge the battery with high current. Don't leave it without your attention as very bright light might heat objects and cause fire.
- For storage or transportation of the flashlight in a pocket or a bag it is necessary to activate the lock-out function to ensure protection from accidental switching on.
- It is forbidden to charge the battery inside the flashlight when the ambient temperature is below 0 °C. Do not charge the battery inside the flashlight immediately after it has been brought from the cold to the warmth. Wait until the battery and the flashlight are at room temperature.

#### WARRANTY AND SERVICE

Armytek provides free warranty repairs for 10 years (excluding batteries, chargers, mounts, holders, electronic components of buttons, connectors, which have 2-year warranty) from the date of purchase if there is a document confirming the purchase. The warranty does not apply to magnets, silicone covers of connectors and buttons, silicone installation rings and holders, clips, silicone grips, holsters, lanyards, adapters, O-rings and pads, Velcro tapes. The warranty also does not extend to damage during:

- Improper usage.
- Attempts to modify or repair the flashlight by nonqualified specialists.
- Application in chlorinated, contaminated liquids or sea water.
- Immersion into liquids in case of broken leakproofness.
- Natural wear and tear.
- Exposure to high temperatures and chemicals, including the liquids from defected batteries.
- Usage of low-quality batteries.

## GER

### BEDIENUNGSANLEITUNG

Vielen Dank, dass Sie sich für Armytek entschieden haben.

**Vorbereitung für den Gebrauch:** Schrauben Sie die hintere Lampenabdeckung zu.

#### Inaktiverer Status:

**1 Klick:** Schalten des zuletzt verwendeten Modus ein.  
**Drücken und Halten:** Glühwürmchen-Modus wird eingeschaltet. Bedienknopf zur Auswahl lossassen. Das weitere Halten startet den zyklischen Durchlauf der Basis-Modi.  
**2 Klicks:** Umschalten zwischen weißem und rotem Licht in jedem Modus.  
**3 Klicks (zuletzt verwendetes Licht – weiß):** Turbo-Modus wird eingeschaltet. Erneuter Dreifachklick – Rückkehr zum zuletzt verwendeten Modus.  
**4 Klicks oder mehr:** Aktivierung des Modus Stroboskop (zuletzt verwendetes Licht – weiß) oder Signallicht (zuletzt verwendetes Licht – rot).

#### Aktivierter Status:

**1 Klick:** Ausschalten der Lampe.  
**Drücken und Halten:** Wechsel zum zyklischen Durchlauf der Basis-Modi aus jedem beliebigen Basis-Modus oder dem Glühwürmchen-Modus sowie aus dem Turbo-Modus des weißen Lichts: Basis1 – Basis2 – Basis3. Aus den Modi Signallicht und Stroboskop des weißen Lichts folgt der Durchlauf Stroboskop – Signallicht – Stroboskop. Bedienknopf zur Auswahl lossassen. Aus dem Modus Signallicht des roten Lichts wird kein Durchlauf der Modi ausgeführt.  
**2 Klicks:** Umschalten zwischen weißem und rotem Licht in jedem Modus.  
**3 Klicks (zuletzt verwendetes Licht – weiß):** Einschalten des Turbo-Modus aus jedem beliebigen Modus. Erneuter Dreifachklick – Rückkehr zum zuletzt verwendeten Modus.  
**4 Klicks oder mehr:** Aktivierung des Modus Stroboskop (zuletzt verwendetes Licht – weiß) oder Signallicht (zuletzt verwendetes Licht – rot).

#### LEUCHTENMODUS

Die Taschenlampe funktioniert bei Anschluss an eine Stromquelle sowohl mit als auch ohne internem Akku.

#### Inaktiverer Status:

**1 Klick:** Der zuletzt verwendete Glühwürmchen- oder Basis-Modus wird eingeschaltet. Wenn der zuletzt verwendete Modus Turbo, Signallicht oder Stroboskop beliebigen Lichts war, wird der Modus Basis1 eingeschaltet.  
**Drücken und Halten:** Glühwürmchen-Modus wird eingeschaltet. Bedienknopf zur Auswahl lossassen. Das weitere Halten startet den zyklischen Durchlauf der Modi: Basis1 – Basis2 – Basis3 – Glühwürmchen.  
**2 Klicks:** Umschalten zwischen weißem und rotem Licht in jedem Modus.

#### Aktivierter Status:

**1 Klick:** Ausschalten der Lampe.  
**Drücken und Halten:** Wechsel zum zyklischen Durchlauf der Modi: Glühwürmchen – Basis1 – Basis2 – Basis3. Bedienknopf zur Auswahl lossassen.  
**2 Klicks:** Umschalten zwischen weißem und rotem Licht in jedem Modus.

Die Helligkeit der Modi Basis2 und Basis3 wird durch die Stärke der Stromquelle (Stromadapter, Powerbank usw.) beschränkt. Wenn in die Taschenlampe eine Batterie eingesetzt wurde, wird für einen effektiven Betrieb der Taschenlampe die Nutzung einer Stromquelle mit einer Stärke von min. 2A empfohlen. Wenn in die Taschenlampe keine Batterie eingesetzt wurde, wird für einen effektiven Betrieb der Taschenlampe die Nutzung einer Stromquelle mit einer Stärke von min. 1.5A empfohlen. Wenn die Stärke der Stromquelle niedriger ist, als die empfohlene, sind ein oder mehrere Basis-Modi evtl. nicht verfügbar. In diesem Falle schaltet sich die Taschenlampe beim Versuch des Einschaltens des benötigten Basis-Modus für 1 Sekunde ein und schaltet dann in einen weniger hellen Modus: Basis2 anstelle Basis3, Basis1 anstelle Basis2, Glühwürmchen anstelle Basis1. Bei einer Stärke der Stromquelle von weniger als 0.1A funktioniert die Taschenlampe nur im Glühwürmchen-Modus. Dabei erfolgt kein Aufladen des Akkus. Falls ein starker Spannungsabfall bemerkt wird, kann sich die Taschenlampe für 1 Sekunde aus- und danach wieder einschalten.

**Sperrfunktion.** Um zu verhindern, dass die Taschenlampe versehentlich eingeschaltet wird, schrauben Sie die hintere Abdeckung um 1/4 ab.

#### AUFLADEN DER TASCHENLAMPE

Taschenlampe ausschalten, hinteren Deckel bis zum Anschluss festschrauben, Ladekabel mit einer Stromquelle mit USB-Anschluss und der USB-C-Buchse der Taschenlampe verbinden. Das Aufladen eines vollständig entladenen Akkus dauert ca. 2 Std. 35 Minuten. Es wird empfohlen Adapter mit einer Stromstärke von min. 2.5A zu verwenden.

**Die farbige Anzeige im Bedienknopf zeigt das Stadium des Ladevorgangs an:** Konstant rot – Laden mit nominalem Ladestrom.  
 Rot blinkend – die Ausgangsspannung des Adapters ist zu niedrig, das Ladekabel ist beschädigt oder der Kontakt zwischen Ladegerät und Akku ist schlecht. Der Akku wird nicht geladen.  
 Konstant grün – Aufladung abgeschlossen.

#### ⚠ WARNHINWEISE

- Für einen effizienten Betrieb der Taschenlampe empfehlen wir 21700 Marken-Li-Ion-Akkus ohne Schutzplatte oder mit Schutzplatte mit einer Länge von nicht mehr als 75 mm und einem Durchmesser von bis zu 21.5 mm. Es können mit dem Adapter auch 18650 Li-Ion-Akkus ohne Schutzplatte oder mit Schutzplatte mit einer Länge von nicht mehr als 70 mm, einem Durchmesser von bis zu 18.7 mm und einem zulässigen Entladestrom von nicht weniger als 10A verwendet werden.
- Im Turbo-Modi und Stroboskop-Modi kann sich die Taschenlampe schnell erwärmen und die Batterie mit hohem Strom entladen. Lassen Sie die Taschenlampe nicht unbeaufsichtigt, das starke Licht in der Nähe befindliche Objekte stark erwärmen und sogar ein Feuer verursachen kann.
- Um die Taschenlampe in einer Tasche oder Rucksack aufzubewahren oder zu tragen, müssen Sie die Sperrfunktion gegen versehentliches Aktivieren aktivieren.
- Laden Sie den Akku nicht in der Taschenlampe auf, wenn die Umgebungstemperatur unter 0 °C liegt. Laden Sie den Akku in der Taschenlampe nicht sofort, nachdem Sie diese aus der Kälte in eine warme Umgebung gebracht haben. Warten Sie, bis Akku und Taschenlampe Raumtemperatur erreicht haben.

#### GARANTIE UND SERVICE

Kostenlose Garantiereparatur gilt 10 Jahre lang (mit Ausnahme von Akkus, Ladegeräten, Halterungen, Befestigungsringen, elektronischen Komponenten von Bedienknöpfen, Anschlüssen, für die eine Garantie von 2 Jahren gilt) ab Kaufdatum, unter Vorlage eines Dokuments, das den Kauf bestätigt.  
 Die Garantie gilt nicht für Magnete, Silikonauflagen auf Steckern und Knöpfen, Befestigungsringe aus Silikon, Silikonhalterungen, Clips, Combtringe aus Silikon, Holster, Handschlaufen,

Adapter, O-Ringe und Dichtungen sowie Klettverschlüsse. Die Garantie deckt keine Schäden in folgenden Fällen ab:

- Unvorschriftsmäßige Verwendung.
- Versuche, die Geräte von einem nicht zertifizierten Handwerker zu ändern oder reparieren lassen.
- Gebrauch in chlorierten, kontaminierten Flüssigkeiten oder Meerwasser.
- Eintauchen in Flüssigkeit, wenn die Dichtigkeit beeinträchtigt ist.
- Natürlichen Verschleiß.
- Hitze- oder Chemikalieneinwirkung, einschließlich der Flüssigkeiten aus ausgefallenen Batterien.
- Verwendung der qualitativ mangelhaften Batterien.

## FRA

### MANUEL D'UTILISATEUR

Merci d'avoir choisi le produit Armytek.

**Préparation à l'utilisation:** Vissez le couvercle arrière de la lampe.

#### État éteint:

**1 clic:** Lancement du dernier mode utilisé.  
**Appuyer et maintenir enfoncé:** Activation du mode Luciole. Relâcher le bouton pour sélectionner. Le maintien prolongé déclenche le défilement cyclique des modes de Base.  
**2 clics:** Commutation entre la lumière blanche et rouge dans n'importe quel mode.  
**3 clics (la dernière lumière utilisée est blanche):** Activation du mode Turbo. Répétition du triple clic – retour au dernier mode utilisé.  
**4 clics ou plus:** Activation du mode Strob (la dernière lumière utilisée est blanche) ou du mode Balise (la dernière lumière utilisée est rouge).

#### État allumé:

**1 clic:** Extinction de la lampe.  
**Appuyer et maintenir enfoncé:** Défilement des modes de Base depuis n'importe quel mode de Base ou Luciole, ainsi que du mode Turbo de la lumière blanche : Base1 – Base2 – Base3. À partir des modes Balise et Strob de la lumière blanche, les modes Strob – Balise – Strob défient. Relâcher le bouton pour sélectionner. Le mode Balise de la lumière rouge ne permet pas de faire défiler les modes.  
**2 clics:** Commutation entre la lumière blanche et rouge dans n'importe quel mode.  
**3 clics (la dernière lumière utilisée est blanche):** Activation du mode Turbo depuis n'importe quel mode. Répétition du triple clic – retour au dernier mode utilisé.  
**4 clics ou plus:** Activation du mode Strob (la dernière lumière utilisée est blanche) ou du mode Balise (la dernière lumière utilisée est rouge).

#### MODE LAMPE

La lampe peut fonctionner lorsqu'elle est connectée à une source d'alimentation avec ou sans batterie à l'intérieur.

#### État éteint:

**1 clic:** Activation du dernier mode Luciole ou Base utilisé. Si le dernier mode utilisé était Turbo, Balise ou Strob de n'importe quelle lumière, le mode de Base1 est activé.  
**Appuyer et maintenir enfoncé:** Activation du mode Luciole. Relâcher le bouton pour sélectionner. Le maintien prolongé déclenche le défilement cyclique des modes : Base1 – Base2 – Base3 – Luciole.  
**2 clics:** Commutation entre la lumière blanche et rouge dans n'importe quel mode.

#### État allumé:

**1 clic:** Extinction de la lampe.  
**Appuyer et maintenir enfoncé:** Défilement des modes : Luciole – Base1 – Base2 – Base3. Relâcher le bouton pour sélectionner.  
**2 clics:** Commutation entre la lumière blanche et rouge dans n'importe quel mode.

La luminosité des modes Base2 et Base3 sera limitée par le courant de la source d'alimentation (adaptateur secteur, Powerbank, etc.). Si une batterie est installée dans la lampe, il est recommandé d'utiliser une source d'alimentation avec un courant d'au moins 2A pour garantir un fonctionnement efficace de la lampe. Si l'ny a pas de batterie installée dans la lampe, il est recommandé d'utiliser une source d'alimentation avec un courant d'au moins 1.5A pour garantir un fonctionnement efficace de la lampe. Si le courant d'alimentation est inférieur à la valeur recommandée, un ou plusieurs modes de Base peuvent ne pas être disponibles. Dans ce cas, lors d'une tentative d'activation du mode de Base requis, la lampe s'éteint pendant 1 seconde, puis s'allume dans un mode moins lumineux : Base2 au lieu Base3, Base1 au lieu Base2, Luciole au lieu Base1. Si le courant d'alimentation est inférieur à 0.1A, la lampe ne fonctionne qu'en mode Luciole. Dans ce cas, la batterie ne se charge pas. Si une chute de tension importante est détectée, la lampe peut s'éteindre pendant 1 seconde, puis se rallumer.

**Fonction de verrouillage.** Pour éviter les allumages intempestifs ou accidentels lors du transport/stockage il faut dévisser le couvercle arrière à 1/4.

#### CHARGEMENT DE LA LAMPE

Éteindre la lampe, revisser fermement le couvercle arrière, connecter le câble de charge à une source d'alimentation avec une sortie USB et au port USB-C de la lampe. Le temps de charge approximatif lorsque la batterie est complètement déchargée est de 2 heures 35 minutes. Il est recommandé d'utiliser des adaptateurs avec un courant de 2.5A ou plus.

**L'indicateur de couleur sur le bouton indique l'étape du processus de charge :**

Rouge constant – chargement avec courant de charge nominal.  
 Rouge clignotant – la tension de sortie de l'adaptateur secteur est trop faible, le câble de charge est endommagé ou il y a un mauvais contact entre le chargeur et la batterie. La batterie ne se charge pas.  
 Vert constant – le chargement est terminé.

#### ⚠ PRÉCAUTIONS

- Pour un fonctionnement efficace de la lampe, nous recommandons des batteries originales Li-Ion 21700 sans circuit de protection, ou avec un circuit de protection d'une longueur de 75 mm et moins, et d'un diamètre de 21.5 mm et moins. De plus, avec un adaptateur, il est possible d'utiliser des batteries Li-Ion 18650 sans circuit de protection, ou avec un circuit de protection d'une longueur de 70 mm et moins, d'un diamètre de 18.7 mm et moins, et avec un courant de décharge admissible d'au moins 10A.
- Dans les modes Turbo et Strob, la lampe peut rapidement devenir chaude et décharger la batterie avec un courant élevé. Ne laissez pas la lampe sans surveillance, car la lumière puissante peut fortement chauffer les objets à proximité et même provoquer un incendie.
- Pour ranger ou transporter la lampe dans une poche ou un sac, vous devez activer la fonction de verrouillage contre l'activation accidentelle.
- Ne chargez pas la batterie de la lampe à une température ambiante inférieure à 0 °C. Ne chargez pas la batterie de la lampe immédiatement après qu'elle soit passée du froid à la chaleur. Attendez que la température de la batterie et de la lampe atteigne la température ambiante.

#### GARANTIE ET SERVICE

La réparation gratuite sous garantie est effectuée pendant 10 ans (à l'exception des batteries, des chargeurs, des supports, des fixateurs, des composants électroniques des boutons, des connecteurs, qui bénéficient d'une garantie de 2 ans) à compter de la date de l'achat sous présentation d'une preuve d'achat.  
 La garantie ne couvre pas les aimants, les capuchons en silicone pour les connecteurs et les boutons, les anneaux de fixation et les fixateurs en silicone, les clips, les anneaux tactiques en silicone, les étuis, les dragones, les adaptateurs, les joints toriques et les joints d'étanchéité, les fixations Velcro. La garantie ne couvre pas non plus les dommages causés par :

- Exploitation non conforme.
- Les transformations et les modifications non autorisées.

- Utilisation dans des liquides chlorés, contaminés ou dans l'eau de mer.
- L'immersion dans un liquide lorsque l'étanchéité est perturbée.
- Usure naturelle.
- Utilisation à une température élevée ou au contact avec des substances chimiques, notamment le liquide des batteries d'alimentation défilantes.
- L'utilisation de batteries de mauvaise qualité.

## RUS

### РУКОВОДСТВО ПОЛЬЗОВАТЕЛЯ

Спасибо, что выбрали продукцию Armytek.

**Подготовка к работе:** Закрутите заднюю крышку фонаря до упора.

#### Выключенное состояние:

**1 клик:** Включение последнего использованного режима.  
**Нажмите и удерживайте:** Включение режима Светлячок. Отпустите кнопку для выбора. Дальнейшее удержание нажмет циклический перебор Базовых режимов.  
**2 клика:** Переключение между белым и красным светом в любом режиме.  
**3 клика (последний использованный свет – белый):** Включение режима Турбо. Повторный тройной клик – возврат в последний использованный режим.  
**4 клика или более:** Включение режима Строб (последний использованный свет – белый) или Маячок (последний использованный свет – красный).

#### Выключенное состояние:

**1 клик:** Выключение фонаря.  
**Нажмите и удерживайте:** Переход к циклическому перебору Базовых режимов из любого Базового режима или режима Светлячок, а также из режима Турбо белого света: Базовый1 – Базовый2 – Базовый3. Из режимов Маячок и Строб белого света происходит перебор режимов Строб – Маячок – Строб. Отпустите кнопку для выбора. Из режима Маячок красного света перебор режимов не производится.  
**2 клика:** Переключение между белым и красным светом в любом режиме.  
**3 клика (последний использованный свет – белый):** Включение Турбо из любого режима. Повторный тройной клик – возврат в последний использованный режим.  
**4 клика или более:** Включение режима Строб (последний использованный свет – белый) или Маячок (последний использованный свет – красный).

#### РЕЖИМ ЛАМПЫ

Фонарь может работать при подключении к источнику питания с аккумулятором внутри или без него.

#### Выключенное состояние:

**1 клик:** Включение последнего использованного режима Светлячок или Базовый. Если последним использованным режимом был Турбо, Маячок или Строб белого света, включается режим Базовый1.  
**Нажмите и удерживайте:** Включение режима Светлячок. Отпустите кнопку для выбора. Дальнейшее удержание нажмет циклический перебор режимов: Базовый1 – Базовый2 – Базовый3 – Светлячок.  
**2 клика:** Переключение между белым и красным светом в любом режиме.

#### Выключенное состояние:

**1 клик:** Выключение фонаря.  
**Нажмите и удерживайте:** Переход к циклическому перебору режимов: Светлячок – Базовый1 – Базовый2 – Базовый3. Отпустите кнопку для выбора.  
**2 клика:** Переключение между белым и красным светом в любом режиме.

Яркость режимов Базовый2 и Базовый3 будет ограничена силой тока источника питания (адаптера питания, Powerbank и т. д.). Если в фонаре установлен элемент питания, то для эффективной работы фонаря рекомендуем использовать источник питания с силой тока не менее 2А. Если в фонаре не установлен элемент питания, то для эффективной работы фонаря рекомендуем использовать источник питания с силой тока не менее 1.5А. Если сила тока источника питания менее рекомендованной, то один или несколько Базовых режимов могут быть недоступны. В этом случае при попытке включения необходимого Базового режима фонарь выключится на 1 секунду, а затем включится в менее ярком режиме: Базовый2 вместо Базовый3, Базовый1 вместо Базовый2, Светлячок вместо Базовый1. При силе тока источника питания менее 0.1А фонарь работает только в режиме Светлячок. Зарядка аккумулятора при этом не производится. Если будет обнаружена большая сила тока напряжения, фонарь может выключиться на 1 секунду, а затем включиться.

**Функция блокировки.** Для предотвращения случайного выключения фонаря открутите заднюю крышку на 1/4.

#### ЗАРЯДКА ФОНАРЯ

Выключте фонарь, закрутите заднюю крышку до упора, подключите зарядный кабель к источнику питания с выходом USB в и разъему USB-C фонаря. Примерное время заряда полностью разряженного аккумулятора 2 ч 35 мин. Рекомендуем применять адаптеры с током 2.5А и более.

**Цветная индикация в кнопке отображает стадию процесса зарядки:**

Красный постоянный – идет зарядка номинальным зарядным током.  
 Красный мигающий – выходное напряжение адаптера питания слишком низкое, зарядный кабель поврежден или плохой контакт между зарядным устройством и аккумулятором. Зарядка аккумулятора не производится.  
 Зеленый постоянный – зарядка завершена.

#### ⚠ ПРЕДОСТЕРЕЖЕНИЯ

- Для эффективной работы фонаря рекомендуем фирменные аккумуляторы 21700 Li-Ion без платы защиты либо с платой защиты длиной не более 75 мм диаметром до 21.5 мм. Также совместно с адаптером можно использовать аккумуляторы 18650 Li-Ion без платы защиты либо с платой защиты длиной не более 70 мм диаметром до 18.7 мм и допустимым разрядным током не менее 10А.
- В режимах Турбо и Строб фонарь может быстро нагреваться и разряжать батарею высоким током. Нельзя оставлять фонарь без присмотра, так как мощный свет способен сильно нагреть близлежащие предметы и даже стать причиной возгорания.
- Для хранения или переноски фонаря в кармане или сумке необходимо активировать функцию блокировки от случайного выключения.
- Нельзя заряжать аккумулятор в фонаре при температуре окружающей среды ниже 0 °C. Не заряжайте аккумулятор в фонаре сразу после того, как он был принесен с мороза в тепло. Дождитесь, когда температура аккумулятора и фонаря будет соответствовать комнатной.

#### ГАРАНТИЯ И СЕРВИС

Бесплатный гарантийный ремонт осуществляется в течение 10 лет (кроме аккумуляторов, зарядных устройств, креплений, держателей, электронных компонентов кнопок, соединительных разъемов, имеющих 2 года гарантии) с даты покупки при наличии документа, подтверждающего покупку.  
 Гарантия не распространяется на магниты, силиконовые наклейки на разъемы и кнопки, силиконовые кольца креплений и держатели, клипсы, клип-упоры, чехлы, ремешки на руку, адаптеры, уплотнительные кольца и уплотнители, ленты на липучке. Гарантия также не распространяется на повреждения при:

- Использовании не по инструкции.
- Попытках модификации или ремонта несертифицированным мастером.
- Использовании в хлорированных, загрязненных жидкостях или морской воде.
- Полужении в жидкость при нарушенной герметичности.
- Естественном износе.
- Воздействии высокой температуры или химических веществ, в т.ч. жидкости из протекших элементов питания.
- Применении некачественных элементов питания.

