

CENTERSHOT ПАСПОРТ-ИНСТРУКЦИЯ



НАЗНАЧЕНИЕ

Рекурсивный лук Centershoot Монгол не является оружием и предназначен для:

- Традиционной стрельбы, при использовании стрел с натуральным оперением.
- Развлекательной и практической стрельбы на открытом воздухе.

МЕРЫ БЕЗОПАСНОСТИ

1. **Ни в коем случае не допускайте холостого выстрела!** Холостой выстрел - это выстрел без стрелы, а также со стрелой, не предназначенной для этого лука или стрельба предметом, не являющимся стрелой.
2. Никогда, даже в шутку, не наводите лук на человека, даже если на нем нет стрелы!
3. Не пользуйтесь луком после употребления алкоголя.
4. Стрельба должна быть безопасной для окружающих! Убедитесь, что рядом с мишенью или за ней никого нет. Стрела может пролететь расстояние большее, чем вы рассчитывали, и ранить другого человека.
5. Если вы стреляете не один, отстреляв серию, убедитесь, что остальные стрелки тоже закончили стрелять и только после этого идите к мишени за своими стрелами.
6. Не упирайте лук плечом в землю или пол. Используйте специальную подставку, уприте лук в свою обувь, или положите на стол.
7. Убедитесь, что стрела нигде не повреждена. Например, незаметная на первый взгляд трещина в хвостовике или трубке стрелы может привести к разлому стрелы в момент выстрела и, как следствие – холостому выстрелу (и даже травме стрелка).
8. При стрельбе по мишеням, используйте щит-стрелоулавливатель и специальную сетку для остановки стрел.
9. Не используйте в качестве стрелоулавливателя объекты, изготовленные из дерева и других плотных материалов. Они повреждают стрелы при попадании.
10. Извлекая стрелы из мишени, убедитесь, что за вашей спиной никого нет. С трудом извлеченная стрела может хвостовиком поранить человека, стоящего позади.
11. Используйте средства защиты стрелка: крага – для защиты предплечья, и напальчник или перчатку для защиты пальцев.
12. Ребенок может использовать лук только под присмотром родителей или тренера.

ОБСЛУЖИВАНИЕ

1. Регулярно используйте специальный воск для ухода за тетивой.
2. Меняйте тетиву при ее износе. Обращайте внимание на состояние обмотки тетивы – меняйте обмотку вовремя.
3. Храните лук со снятой тетивой.
4. Во избежание повреждений при транспортировке изделия, рекомендуется держать лук в специальном чехле.
5. После использования лука во влажных условиях, протрите его сухой тряпкой, и не используйте нагревательные приборы.
6. Не подвергайте лук воздействию высоких температур, не держите его рядом с печью или обогревателем. Хранение в холодном гараже или сыром подвале также воспрещается. Храните лук в сухом прохладном месте.

ИНСТРУКЦИЯ ПО СБОРКЕ

Лук поставляется в собранном состоянии. Однако вам необходимо знать, как снимать и устанавливать тетиву.

Для установки тетивы на лук выполните следующую последовательность действий:

- 1) Петля тетивы крепится на нижнее плечо.
- 2) Рукоятка лука располагается за левой ногой, нижним плечом упирается в носок обуви, а верхнее плечо удерживается левой рукой (рис.1)

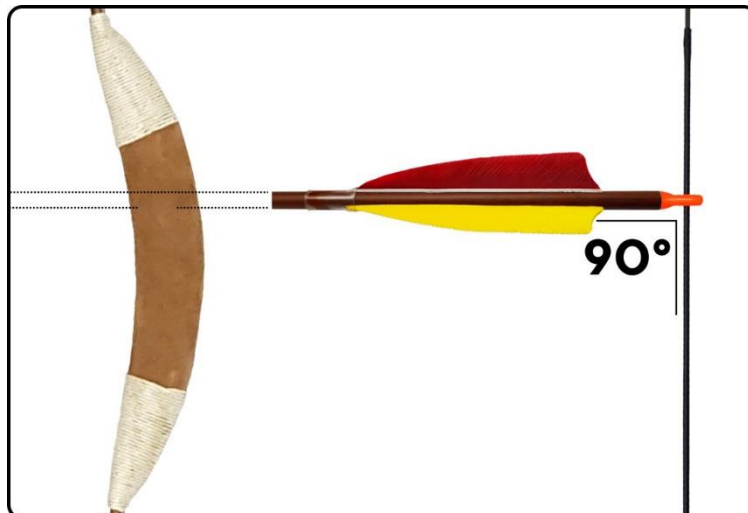
- 3) Далее требуется **всем корпусом** согнуть плечи лука, чтобы правой рукой установить петлю тетивы на верхнее плечо. Тут есть важный момент: согнуть нужно оба плеча одновременно, а не только верхнее, именно поэтому движение надо сделать всем корпусом, а не только левой рукой.
- 4) Чтобы снять тетиву с лука проделайте те же действия в обратном порядке.

Мы настоятельно рекомендуем установить специальные седла для удержания стрелы на тетиве. Их можно изготовить самостоятельно или приобрести в любом специализированном магазине. Они крепятся с двух сторон от места крепления хвостовика к тетиве и позволяют удерживать стрелу в нужном положении при прицеливании и стрельбе. Правильное положение стрелы на тетиве показано на рисунке 2.

Рис.1



Рис.2



ПОДБОР СТРЕЛ

- Используйте стрелы с оклеенные **натуральным оперением. Это важно!**

- Используйте с луком только подходящие по длине и жесткости (спайн) стрелы
- Выбор стрел зависит **от усилия натяжения** лука и **длины растяжки** стреляющего.

Примерную длину вашей растяжки можно вычислить следующим образом: Вам нужно встать спиной к стене как можно ровней, и прижаться к ней лопатками. Затем поднять руки на высоту плеч и раскинуть их в стороны, так, чтобы ладони смотрели вперед. При измерении, старайтесь не тянуть руки в стороны изо всех сил, просто стойте в естественной позе. Затем попросите кого-нибудь измерить расстояние от кончика среднего пальца правой руки до кончика среднего пальца левой руки.

Полученный результат в сантиметрах разделите на 6,25. Это ваша растяжка. Усилие натяжения указано на луке.

- Зная растяжку и силу натяжения, воспользуйтесь специальной таблицей подбора жесткости стрел, которую можно найти на тематических сайтах.



СПЕЦИФИКАЦИЯ И КОМПЛЕКТАЦИЯ

Рукоятка лука выполнена из дерева. Плечи из фибергласса в кожаной оплетке.

Спецификация:

База: 6.5 дюйма (17 см)

Общий вес: 460 грамм

Общая длина лука: 124 см

Размер тетивы: 117 см

Усилие натяжения: 30-35 фунтов (при растяжке 28-30")

Комплектация:

-Рукоятка с плечами

-Тетива

СВИДЕТЕЛЬСТВО О ПРИЕМКЕ И ГАРАНТИЯ

На данный товар устанавливается срок гарантийного обслуживания 1 год со дня покупки. Гарантийные обязательства распространяется на рукоятку и плечи лука. Гарантийные обязательства не распространяется на тетиву, лакокрасочное покрытие, резьбовые соединения и детали, срок службы которых заканчивается в результате естественного износа. Потребитель теряет право на бесплатное гарантийное обслуживание в следующих случаях:

1. Нарушение внешнего вида товара: наличие потёртостей, царапин, механических и химических повреждений поверхности и прочие недостатки, приведшие к потере первоначального товарного вида.
 2. Нарушение комплектности или порча комплектности.
 3. Наличие следов самостоятельного ремонта или модификации.
 4. Лук подвергался холостым выстрелам, либо выстрелам с использованием стрел, не предусмотренных к использованию с данным луком.
- Потребитель обязуется использовать товар только для тех целей, для которых данный тип товара пригоден и не нарушать правила эксплуатации. Компания не несет ответственности за ущерб и затраты, наложенные вследствие использования лука.

С условиями гарантийного обслуживания ознакомлен и согласен:

Печать: _____

Дата продажи: _____

Подпись продавца: _____

_____/_____/_____
Ф.И.О. покупателя подпись

СЕРТИФИКАТ И ПРОТОКОЛ ИСПЫТАНИЙ

ДОБРОВОЛЬНАЯ СЕРТИФИКАЦИЯ ПРОДУКЦИИ

СИСТЕМА СЕРТИФИКАЦИИ ГРАЖДАНСКОГО И СЛУЖЕБНОГО ОРУЖИЯ

Регистрационный № РОСС RU.И429.04ОЖ00

СЕРТИФИКАТ СООТВЕТСТВИЯ

№ РОСС RU.СА03.В00005

Срок действия с 31.05.2021 по 30.05.2023

№ 0056606

ОРГАН ПО СЕРТИФИКАЦИИ

Автономная некоммерческая организация

Национальный центр стандартизации и сертификации гражданского и служебного оружия
адрес: Россия, 117421, Москва, ул. Новаторов, д. 40, корп. 1; фактический адрес: Россия, 125130, Москва,
2-й Новоодмосковский пер., д. 4; тел.-факс: 8 (499) 159-9841; anostgms@yandex.ru; аттестат:
РОСС RU.0001.11СА03, зарегистрирован 02 апреля 2015 Федеральной службой по аккредитации

ПРОДУКЦИЯ

Конструктивно сходные с метательным оружием изделия, не относящиеся к оружию – луки для отдыха и развлечения модели: - «Classic» артикулы: JKMZG-20A06-68/22-R, JKMZG-20A06-68/26-R, JKMZG-20A06-68/30-R, JKMZG-20A06-68/34-R, JKMZG-20A06-68/38-R, JKMZG-20A06-68/40-R; - «Монгол» артикулы JKMZG-20A09-BK-R, JKMZG-20A09-BN-R; - «Хан», артикул JKETG-19A02-R
ТУ 25.71.15-(018,019,017)-19313003-2021 Серийный выпуск

код ОК

25.71.15

СООТВЕТСТВУЕТ ТРЕБОВАНИЯМ НОРМАТИВНЫХ ДОКУМЕНТОВ

ГОСТ Р 52115-2003 «Стрелковое метательное оружие. Луки универсальные спортивно-охотничьи. Луки спортивные, луки для отдыха и развлечения и стрелы к ним. Общие технические требования. Методы испытаний на безопасность» (с Изменениями № 1, 2) (пп.5.1, 6.2.1).

код ТН ВЭД

9506 99 900 0

ИЗГОТОВИТЕЛЬ

ООО "Центршот"
119602, РФ, Москва, улица Тропаревская, владение 4, этаж 1, комната 711
ИНН 9729131255 ОГРН 11777469080525

СЕРТИФИКАТ ВЫДАН

ООО "Центршот"
119602, РФ, Москва, улица Тропаревская, владение 4, этаж 1, комната 711
Телефон (факс) 8(495)646-64-60 info@centershot.ru

НА ОСНОВАНИИ

Протоколы № 1124, № 1125, № 1126 от 27.05.2021 г. - Испытательная лаборатория АНО "Стандарт-Оружие" - RA.RU.21МЖ38

ДОПОЛНИТЕЛЬНАЯ ИНФОРМАЦИЯ

Протоколы испытаний прилагаются.

Знак соответствия ставится в сопроводительной документации.



Руководитель органа

Эксперт

подпись

подпись

С.М.Жантован
инициалы, фамилия

М.А.Рыков
инициалы, фамилия

Сертификат не применяется при обязательной сертификации

АНО «Национальный центр стандартизации и сертификации гражданского и служебного оружия»

Испытательная лаборатория АНО «Стандарт-Оружие»

Аттестат аккредитации № RA.RU.21МЖ38

125130, Москва, 2-ой Новоподмосковный пер., д. 4, тел. 8(499)-159-98-41, e-mail: anostguns@yandex.ru

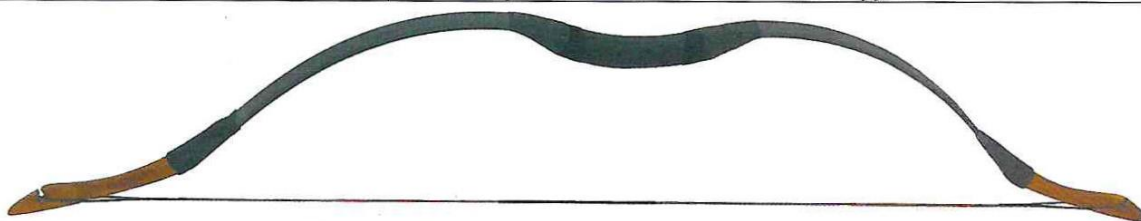
Протокол испытаний**конструктивно сходных с метательным оружием изделий**

№ 1125 от 27.05.2021 г.

Всего страниц -1

1. Исходные данные:

1.1 Основание для проведения работ	Решение ОС АНО «Стандарт-Оружие» от 06.04.2021 г. № 270. Направление ОС АНО «Стандарт-Оружие» от 27.05.2021 г. № 171
1.2 Сведения об объекте испытаний	Лук классический модели «Монгол» артикулы: JKMZG-20A09-BK-R (на фото), JKMZG-20A09-BN-R. Изготовлен ООО «Центршот» (Россия) по ТУ 25.71.15-019-19313003-2021.
1.3 Дата получения объекта	27.05.2021 г.
1.4 Дата и номер акта отбора образцов	26.05.2021 г. № 191
1.5 Заказчик	ООО «Центршот», Москва, улица Тропаревская, владение 4, этаж 1, комната 711.
1.6 Результаты идентификации объекта	Лук состоит из рукоятки, двух дуг и тетивы. Дуги изготовлены из стеклопластика, рукоятка – из дерева, тетива – из синтетического волокна. Буквы и цифры в артикуле обозначают: JKETG-19A09 – принадлежность к модели, BK, BN – цвет дуг и рукоятки, R – изготовлено в России. Луки различных артикулов имеют одинаковые технические характеристики. Отличаются цветом рукоятки и дуг. По результатам идентификации представленный лук является конструктивно сходным с метательным оружием изделием – луком для отдыха и развлечения, не относящимся к оружию..



1.7 Нормативные документы для проведения испытаний	ГОСТ Р 52115-2003 «Стрелковое метательное оружие. Луки универсальные спортивно-охотничьи. Луки спортивные, луки для отдыха и развлечения и стрелы к ним. Общие технические требования. Методы испытаний на безопасность» (с Изменениями № 1, 2) (пп.9.3, 9.5).
1.8 Дата проведения испытаний	27.05.2021 г.

2. Средства измерения: 1. Линейка измерительная металлическая. 2. Динамометр.**3. Вспомогательное оборудование:** Фотоаппарат.**4. Условия испытаний:** Температура в помещении 23 °С.**5. Проверяемые характеристики и результаты испытаний:**

Наименование характеристик	Требования ГОСТ Р 52115-2003	Методы контроля	Результаты испытаний
Сила дуг, кгс/ Lbs	Не более 27/60 (п.5.1)	п.9.3	13,5-16/30-35
Размах дуг, мм	не более 3000 (п.6.2.1)	п.9.5	1240

Примечание. В соответствии с национальным стандартом для стрельбы из луков используются стрелы с наконечниками оживальной или конической формы.

Испытания провел

Б.З Сагдиев
инициалы, фамилия

Результаты испытаний распространяются только на испытанные образцы
Полное или частичное воспроизведение протокола допускается только с письменного разрешения руководителя лаборатории